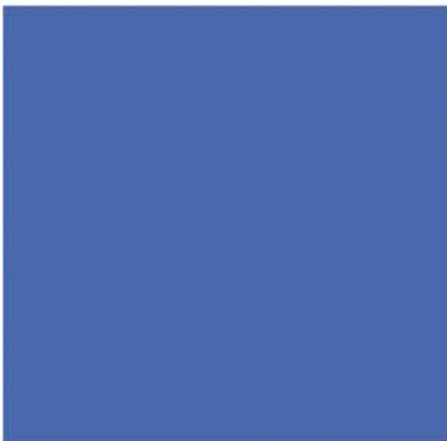
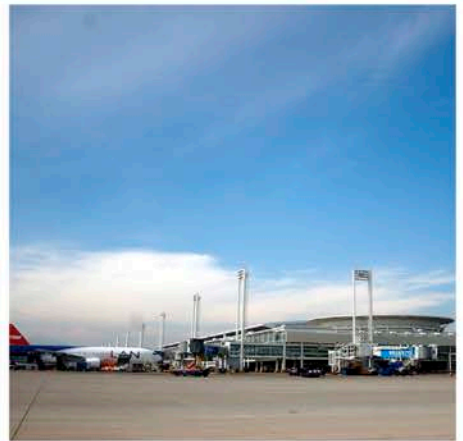




REPORTE ECONÓMICO DE CONCESIONES | ASOCIACIÓN DE CONCESIONARIOS DE OBRAS DE INFRAESTRUCTURA PÚBLICA | **ABRIL 2013**



Contenido

Resumen Informe REC	2
Cifras a diciembre de 2012	2
I. Actividad de Concesiones de Rutas Interurbanas.	3
A. Tráficos viales a diciembre de 2012.	3
B. Accidentes diciembre de 2012	9
II. Actividad de Concesiones Autopistas Urbanas	12
A. Tráficos Viales a diciembre de 2012	12
III. Actividad de Aeropuertos Concesionados	16
A. Flujo de Pasajeros	16
B. Flujo de Carga.....	21
IV. Consideraciones finales	25

Resumen Informe REC

Cifras a diciembre de 2012¹

Vías Interurbanas y Urbanas

El flujo vehicular¹ en las rutas interurbanas sigue experimentando alzas sostenidas. Durante el año 2012 se observó un aumento del 9,1% con respecto a 2011 y de un 34,6% en relación al 2008.

Además cabe destacar que durante el 2012, la significativa alza del flujo de vehículos en la Ruta 5¹ durante el mes de septiembre: un 18,1%, comparado con igual mes del año anterior y 58,6% en relación al mismo mes del 2008, ello se explica por el largo feriado asociado a las Fiestas Patrias.

Entre el 2008 y el 2012 se observa un crecimiento del 29,1%, tanto en el Indicador de Tráfico Equivalente como en el Indicador de Intensidad Media Diaria (IMD)²,.

De acuerdo con cifras entregadas por Carabineros de Chile, durante el 2012 se registran caídas en los índices de Accidentabilidad, Mortalidad y Gravedad en las Rutas Interurbanas Concesionadas. Destaca la disminución de un 33,7% en Mortalidad, en relación al 2008.

En el 2012, el paso por pódicos en el total de las Autopistas Urbanas alcanzó un valor de casi 980 millones, lo que representa un 16,3% de aumento con respecto al flujo experimentado el año 2011.

Aeropuertos

El tráfico de pasajeros nacionales e internacionales³ durante el 2012, 22 millones y fracción, es un 64,3% mayor al del 2008.

El flujo de carga aérea en el periodo 2012 es un 1,1% superior al del 2008.

Los incrementos de flujos en las Autopistas y Aeropuertos Concesionados mostrados en este informe se explican principalmente por el crecimiento de la economía del país⁴ y los altos estándares de estas obras.

¹ En este informe se consideran como flujo de vehículos las pasadas por pódicos o peajes

² IMD: Intensidad Media Diaria, mide la densidad del tráfico en un día promedio del mes

³ El tráfico de pasajeros considera los embarques y desembarques en Aeropuertos Concesionados

⁴ Variación PIB a Precios Corrientes 2008-2012: 39,1% (Fuente: Banco Central de Chile)

I. Actividad de Concesiones de Rutas Interurbanas.

A. Tráficos viales a diciembre de 2012⁵.

En el mes de diciembre el tráfico total de vehículos en las Autopistas Interurbanas creció un 8,8% con respecto al mismo mes del año pasado. Este crecimiento fue bastante parejo considerando el tipo de Ruta, así la Ruta 5 experimentó un 8,8% de incremento, en tanto el flujo a través de las Rutas Transversales aumentó en un 8,7%. En términos del tipo de vehículo, el flujo de vehículos livianos fue el que creció a mayor tasa en el último mes, con un aumento de 11,0%, mientras que el flujo de vehículos pesados lo hizo en un 0,4%.

Por último, en lo que se refiere al flujo vehicular en las autopistas interurbanas, durante el año 2012 éste aumentó un 9,1%, algo inferior al incremento registrado durante el año anterior (12,6%).

Comparando los flujos vehiculares (pasadas totales por peaje) anuales de los periodos 2008 y 2012, en estas rutas, se aprecia un incremento cercano al 35%⁶. Más adelante se enseñan los valores proforma, que consideran sólo las plazas de peaje activas en ambos años: 2008 y 2012.

Tabla 1
Flujo Total de Vehículos
Concesiones Viales Interurbanas

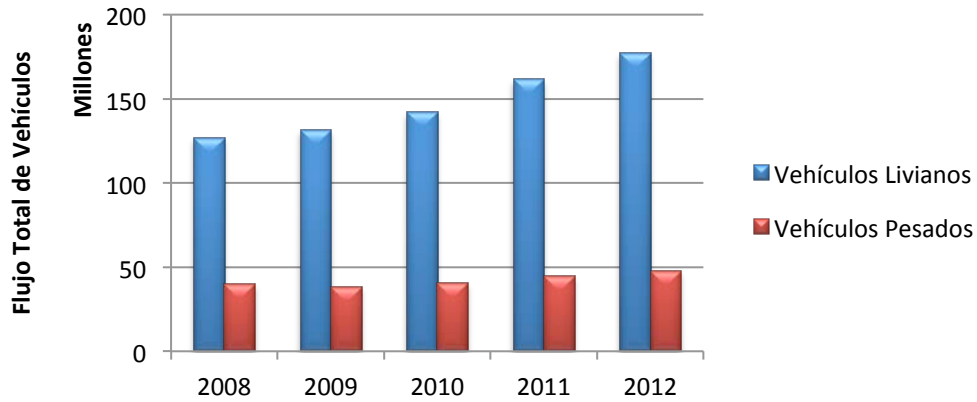
Período	Tipo de Ruta		Tipo de Vehículo		Rutas Interurbanas	
	Ruta 5	Rutas Transversales	Vehículos Livianos	Vehículos Pesados	Total	Var periodo ant.
2008	89.428.570	77.607.781	127.051.752	39.984.599	167.036.351	7,9%
2009	94.203.605	75.717.059	131.608.106	38.312.558	169.920.664	1,7%
2010	103.279.426	79.586.846	142.080.033	40.786.239	182.866.272	7,6%
2011	119.682.845	86.310.759	161.477.972	44.515.632	205.993.604	12,6%
2012	132.958.260	91.873.290	177.121.290	47.710.260	224.831.550	9,1%
dic-11	11.062.550	8.110.774	15.124.661	4.048.663	19.173.324	13,3%
dic-12	12.037.950	8.819.604	16.793.034	4.064.520	20.857.554	8,8%

Fuente: COPSA A.G.

⁵ Flujo de vehículos: pasadas por peajes

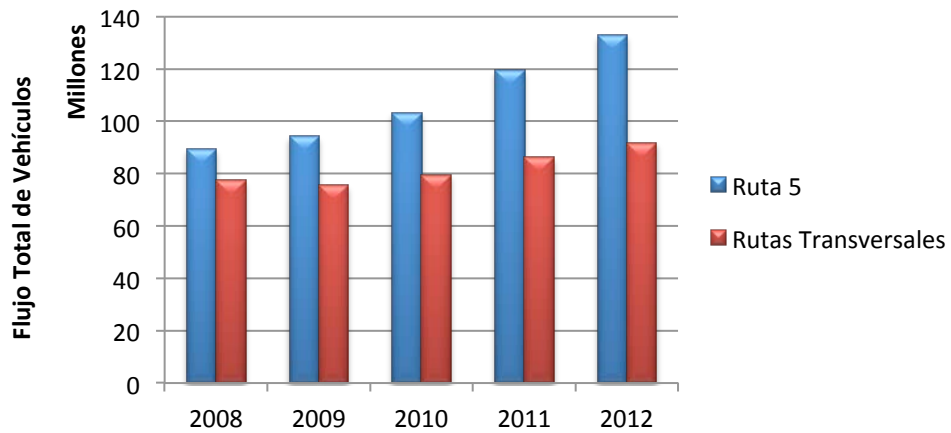
⁶ En este caso se considera las pasadas por todas las plazas de peaje vigentes en el periodo en estudio

Gráfico 1
Flujo Total de Vehículos
Vehículos Livianos y Pesados
Concesiones Viales Interurbanas



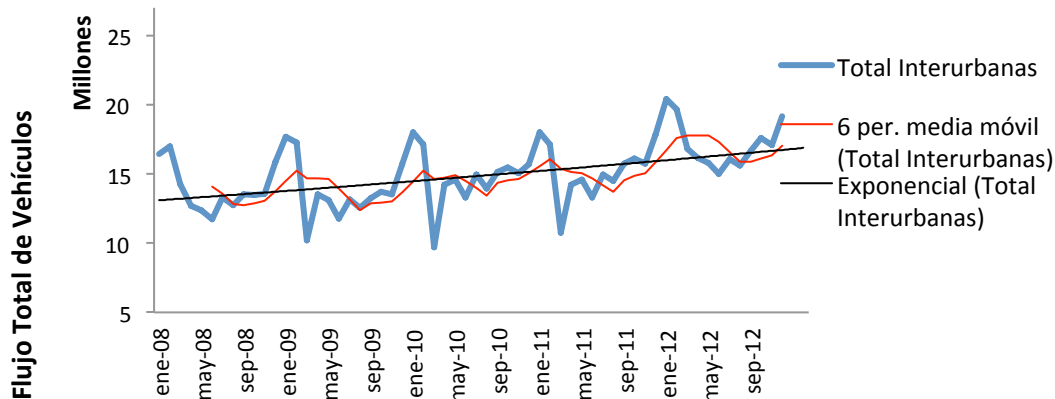
Fuente: COPSA A.G.

Gráfico 2
Flujo Total de Vehículos
Ruta 5 y Rutas Transversales
Concesiones Viales Interurbanas



Fuente: COPSA A.G.

Gráfico 3
Flujo Total de Vehículos
2008-2012
Concesiones Viales Interurbanas



Fuente: COPSA A.G.

En lo que se refiere a valores proforma de Flujo de Vehículos, no se consideran los correspondientes a: los peajes de las plazas que entraron en operación después de enero 2008 y las plazas de peaje que no detentan la categoría de concesionadas en diciembre de 2012.⁷

El valor proforma del Flujo Total de Vehículos⁸ entre 2008 y 2012 tuvo una variación de un 27,9%, desglosándose de la siguiente forma: Ruta 5: 30,2% y Rutas Transversales: 24,9%; Vehículos Livianos: 31,2% y Vehículos Pesados: 17,7%. (Ver Tabla 2)

Tabla 2
Flujo Total de Vehículos (proforma)
Concesiones Viales Interurbanas

Período	Tipo de Ruta		Tipo de Vehículo		Rutas Interurbanas	
	Ruta 5	Rutas Transversales	Vehículos Livianos	Vehículos Pesados	Total	Var periodo ant.
2008	88.791.251	69.248.144	118.929.653	39.109.742	158.039.395	
2009	92.936.528	71.685.025	127.140.910	37.480.643	164.621.553	4,2%
2010	94.746.652	75.219.289	130.293.637	39.672.304	169.965.941	3,2%
2011	105.410.598	81.470.384	143.747.073	43.133.909	186.880.982	10,0%
2012	115.635.126	86.502.810	156.088.074	46.049.862	202.137.936	8,2%

Fuente: COPSA A.G.

⁷ Estas plazas de peaje son: Troncal Aerovía, Río Maipo, La Palma, Los Laureles, Quillota1, Quillota2, San Isidro, Gabriela Oriente, Gabriela Poniente, Tocornal Oriente, Tocornal Poniente, Monasterio

⁸ Pasadas por Plazas de Peaje

El indicador de Tráfico Equivalente⁹ tuvo un crecimiento de un 5,6% con respecto a diciembre de 2011, compuesto por un aumento de un 4,3% en la Ruta 5, y de un 7,8% en las Rutas Transversales. El crecimiento del tráfico equivalente (5,6%), es menor al crecimiento del flujo total (8,8%), debido a que el aumento del flujo de los vehículos livianos fue mayor que el de los vehículos pesados (Ver Tablas 1 y 2).

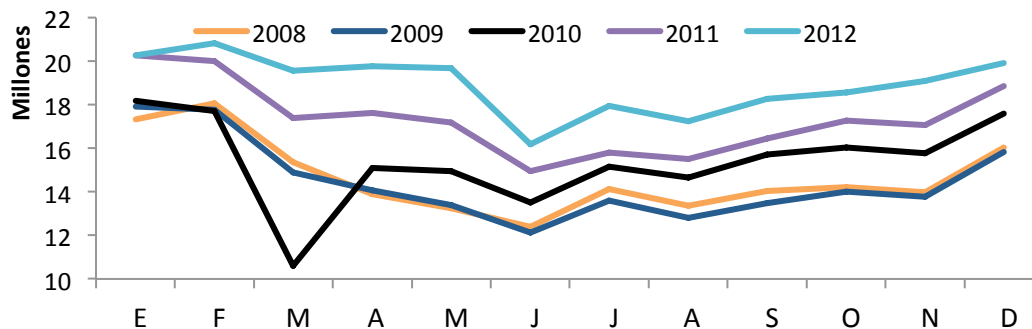
Durante el año 2012 este indicador aumentó un 9,1% con respecto al año 2011, el que se desglosa en un 8,3% para la Ruta 5 y un 10,4% en las Rutas Transversales.

Tabla 3
Tráfico Equivalente
Concesiones Viales Interurbanas

Periodo	Tráfico Equivalente			Variación Anual (%)		
	Ruta 5	Rutas Transversales	Total	Ruta 5	Rutas Transversales	Total
2008	103.292.860	72.759.115	176.051.975	5,1%	8,9%	6,6%
2009	105.342.054	68.360.309	173.702.362	2,0%	-6,0%	-1,2%
2010	112.602.835	72.343.200	184.946.035	6,9%	5,8%	6,5%
2011	127.151.776	81.193.143	208.344.918	12,9%	12,2%	12,7%
2012	137.758.897	89.599.749	227.358.646	8,3%	10,4%	9,1%
dic-11	11.563.624	7.288.521	18.852.146	7,7%	6,1%	7,1%
dic-12	12.056.871	7.855.548	19.912.419	4,3%	7,8%	5,6%

Fuente: COPSA A.G.

Gráfico 4
Tráfico Equivalente Rutas Interurbanas



Fuente: COPSA A.G.

El Indicador de Intensidad Media Diaria (IMD), que mide la densidad del tráfico en un día promedio del mes, registró un crecimiento de 8,4% en doce meses, compuesto por un incremento de 9,3% en la Ruta 5 y de 6,7% en las Rutas Transversales durante el año 2012 (Ver Tabla 4). En términos del tipo de

⁹ El indicador de Flujo Equivalente de Vehículos se puede considerar como un símil a un indicador de valor de producción de estas concesiones.

vehículo, el IMD de los vehículos livianos tuvo un crecimiento de 9,1%, mientras que el IMD de vehículos pesados creció un 6,6% (Ver Tabla 5). El alza en este indicador se explica principalmente por el crecimiento del parque automotriz, que en igual lapso aumentó un 10,2% (Ver Gráfico 7).

Tabla 4
IMD Ruta 5 y Rutas Transversales
(Acumulado Año Calendario)¹⁰
Concesiones Viales Interurbanas

Periodo	Índices			Variación Anual %		
	Ruta 5	Rutas Transversales	Total	Ruta 5	Rutas Transversales	Total
2008	9.629	11.713	10.301	4,8%	7,9%	6,0%
2009	10.190	12.205	10.828	5,7%	4,7%	5,1%
2010	10.329	12.793	11.109	1,4%	4,8%	2,6%
2011	11.496	13.957	12.275	11,3%	9,1%	10,5%
2012	12.570	14.886	13.303	9,3%	6,7%	8,4%

Fuente: COPSA A.G.

Tabla 5
IMD Vehículos Livianos y Vehículos Pesados
(Acumulado Año Calendario)¹¹
Concesiones Viales Interurbanas

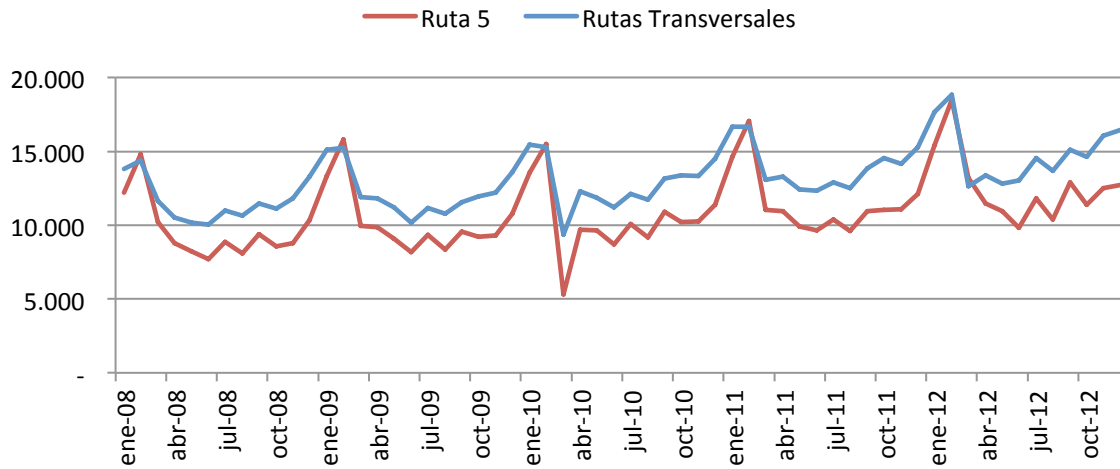
Periodo	Índices			Variación Anual %		
	Vehículos Livianos	Vehículos Pesados	Total	Vehículos Livianos	Vehículos Pesados	Total
2008	7.199	3.103	10.301	7,0%	2,3%	6,0%
2009	7.861	2.967	10.828	9,2%	-4,4%	5,1%
2010	7.973	3.136	11.109	3,8%	9,1%	2,6%
2011	8.829	3.446	12.275	9,7%	6,5%	10,5%
2012	9.631	3.672	13.303	9,1%	6,6%	8,4%

Fuente: COPSA A.G.

¹⁰ Las variaciones en doce meses que aparecen en la tabla pueden no corresponder con los niveles del IMD que aparecen en la misma, dado que estas variaciones son reales, a partir de los flujos en iguales plazas de peaje abiertas en uno y otro año, mientras que el nivel de IMD se calcula a partir de todos los peajes abiertos en el último periodo de registro.

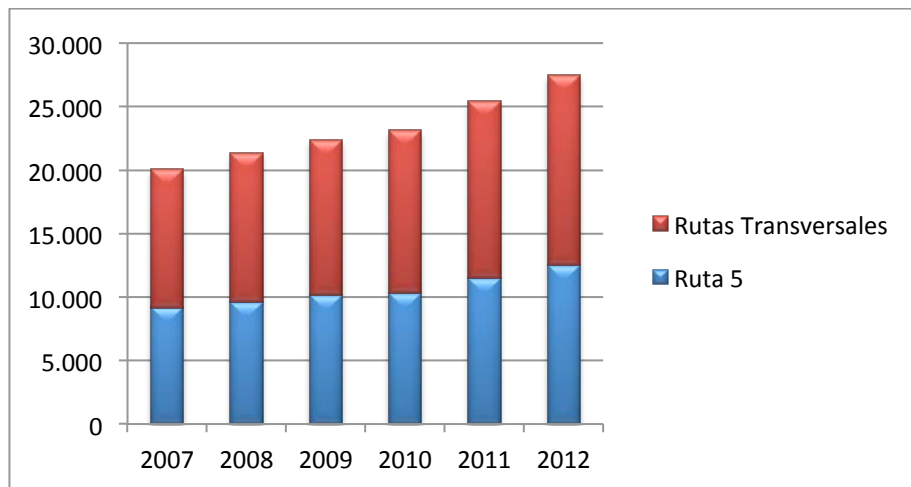
¹¹ Las variaciones en doce meses que aparecen en la tabla pueden no corresponder con los niveles del IMD que aparecen en la misma, dado que estas variaciones son reales, a partir de los flujos en iguales plazas de peaje abiertas en uno y otro año, mientras que el nivel de IMD se calcula a partir de todos los peajes abiertos en el último periodo de registro.

Gráfico 5
IMD mensual
Concesiones Viales Interurbanas



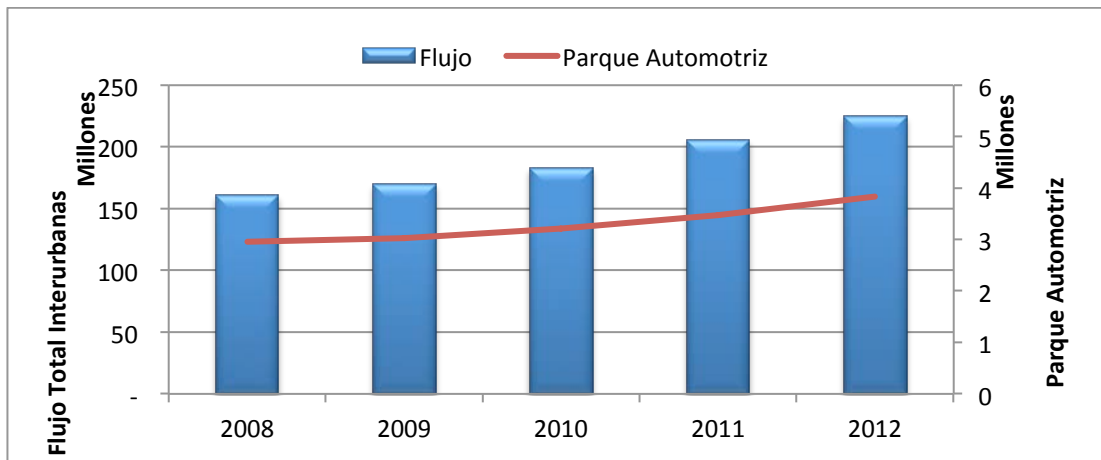
Fuente: COPSA A.G.

Gráfico 6
IMD acumulado Anual
Concesiones Viales Interurbanas



Fuente: COPSA A.G.

Gráfico 7
Flujos en el Periodo vs Parque Automotriz¹²
Concesiones Viales Interurbanas



Fuente: COPSA A.G.

B. Accidentes diciembre de 2012

De acuerdo con las cifras entregadas por Carabineros de Chile, durante diciembre se registraron 113 accidentes con lesionados y 19 víctimas fatales en las Rutas Interurbanas Concesionadas (ver Tabla 6). El acumulado de este año fue de 1.448 accidentes con lesionados, un 2,5% mayor a los ocurridos el año 2011. En lo referente a víctimas fatales, se constata una disminución en el año 2012 con relación al año anterior: -7,4%.

Tabla 6
Estadísticas de Accidentes con Lesionados
Concesiones Viales Interurbanas

Período	Nº Accidentes c/Lesionados	Nº Muertos	Var %	
			Accidentes	Muertos
2008	1.344	246	0,8%	-1,6%
2009	1.089	250	-19,0%	1,6%
2010	1.470	274	35,0%	9,6%
2011	1.413	230	-3,9%	-16,1%
2012	1.448	213	2,5%	-7,4%
dic-11	135	14	11,6%	-36,4%
dic-12	113	19	-16,3%	35,7%

Fuente: COPSA A.G. en base a estadísticas de Carabineros de Chile

¹² Se utilizan los datos anuales entregados por el INE los que son actualizados mensualmente con la información obtenida de la Asociación Nacional Automotriz de Chile.

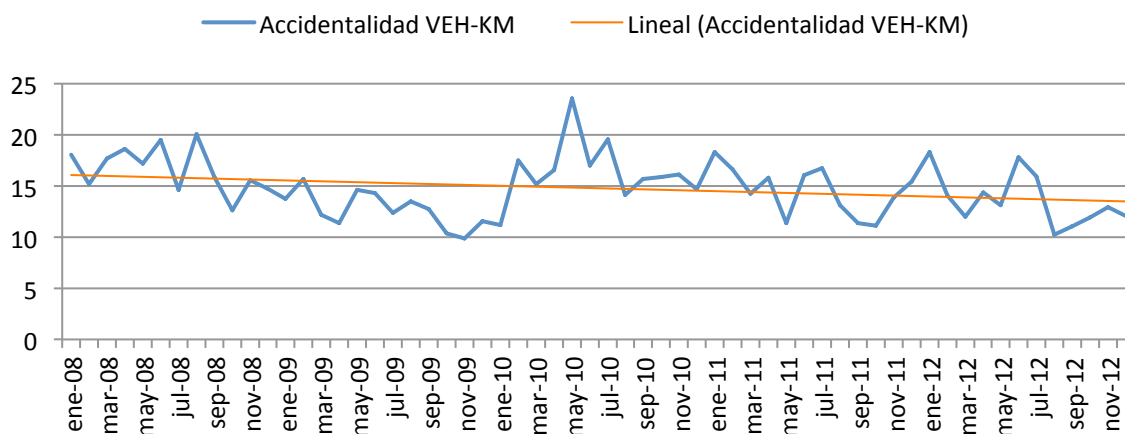
Aún cuando el número de accidentes con lesionados se incrementó en el año 2012, su gravedad cayó en un 9,6%, con respecto al periodo anterior (Ver Tabla 7). En igual lapso el flujo de vehículos creció un 9,4%, en tanto el parque automotriz aumentó en 352.470 vehículos o en un 10,2%. El Índice de Accidentalidad¹³ tuvo una disminución de un 6,5% en 2012, respecto del año anterior (Ver Gráfico 8). El Índice de Mortalidad, que corrige la variación del número de víctimas fatales por el incremento del tráfico, disminuyó un 15,5% en el mismo periodo (Ver Gráfico 9). Así, con las cifras de accidentalidad y mortalidad, el Índice de Gravedad llegó a 0,15%, un 9,6% menor al del año pasado (Ver Gráfico 10).

Tabla 7
Índices de Accidentalidad (*)
Concesiones Viales Interurbanas

Período	Nº por cada 100 MM veh/km			Var. Anual (%)		
	Accidentalidad	Mortalidad	Gravedad	Accidentalidad	Mortalidad	Gravedad
2008	16,6	3,0	0,18	-4,7%	-7,0%	-2,4%
2009	12,8	2,9	0,23	-22,8%	-3,2%	25,4%
2010	16,4	3,1	0,19	28,0%	5,0%	-18,0%
2011	14,7	2,4	0,16	-10,4%	-22,6%	-13,6%
2012	13,7	2,0	0,15	-6,9%	-15,8%	-9,6%

Fuente: COPSA A.G. en base a estadísticas de Carabineros de Chile

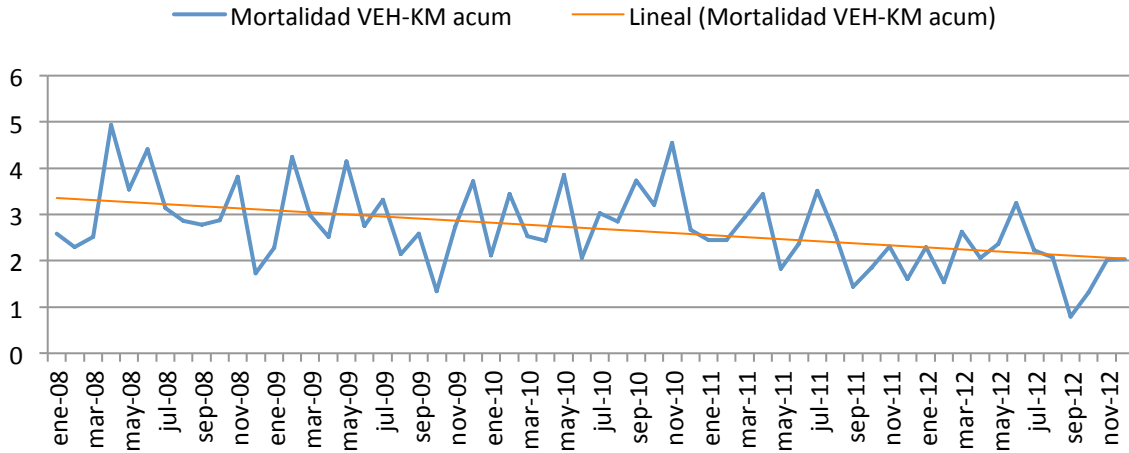
Gráfico 8
Índice de Accidentalidad sobre veh-km
Concesiones Viales Interurbanas



Fuente: COPSA A.G. en base a estadísticas de Carabineros de Chile

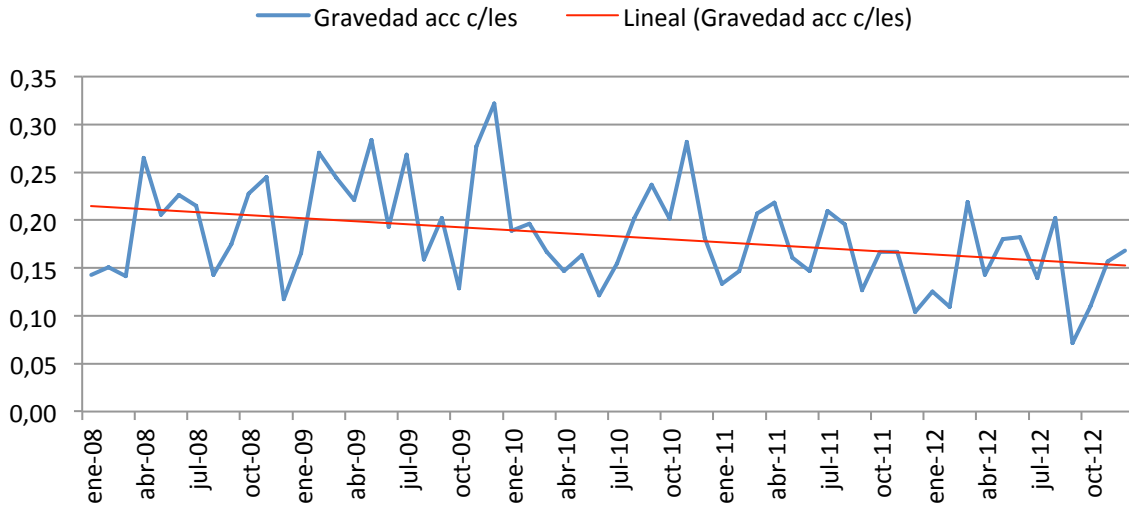
¹³ Para el cálculo de los Índices de Accidentalidad y de Mortalidad, las cifras brutas de accidentes y víctimas fatales son corregidas por la serie de IMD en estas autopistas, que mide la intensidad del tráfico, pues a mayor intensidad, mayor probabilidad de ocurrencia de accidentes.

Gráfico 9
Índice de Mortalidad sobre veh-km
Concesiones Viales Interurbanas



Fuente: COPSA A.G. en base a estadísticas de Carabineros de Chile.

Gráfico 10
Índice de Gravedad
Concesiones Viales Interurbanas



Fuente: COPSA A.G. en base a estadísticas de Carabineros de Chile.

II. Actividad de Concesiones Autopistas Urbanas

En esta sección se incluyen las cifras de tráfico de todas las autopistas urbanas es decir: Autopista Central, Américo Vespucio Norte, Américo Vespucio Sur, Túnel San Cristóbal, Costanera Norte, Acceso Nor-Oriente a Santiago y Acceso Vial AMB.

Se incluye también un subgrupo de autopistas, conformado por: Autopista Central, Américo Vespucio Norte y Túnel San Cristóbal, para explicar la variación del flujo por categoría durante los últimos 5 años.

A. Tráficos Viales a diciembre de 2012

El tráfico en el total de las Autopistas Urbanas registró un aumento de un 15,9% en el mes de diciembre de 2012 respecto de igual mes del 2011. En cuanto al flujo acumulado durante el año 2012 este aumentó en un 16,3% con respecto al registrado en el año pasado. Se observa un incremento un 60% mayor que el experimentado por el parque automotor: 10,3% (Ver Tabla 8 y Gráfico 10).

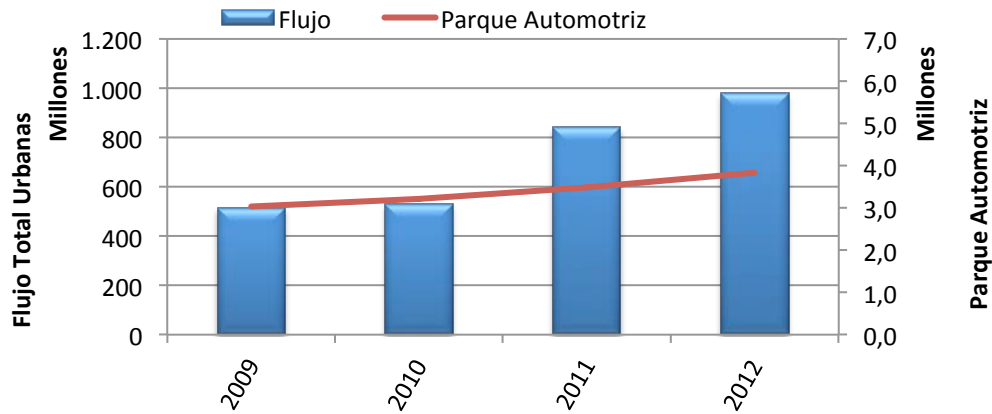
Tabla 8
Flujo Total de Vehículos¹⁴
Todas las Concesiones Viales Urbanas

Período	Flujo Total	Variación del Flujo (%)	Variación del Parque Automotriz (%)
2011	841.131.564	-	-
2012	978.279.314	16,3%	10,2%
dic-11	82.049.032	-	-
dic-12	95.078.515	15,9%	10,1%

Fuente: COPSA A.G. y MOP

¹⁴ El Flujo de Vehículos corresponde a las pasadas por pórticos

Gráfico 11
Flujo Total de Vehículos vs Parque Automotriz¹⁵
Todas las Concesiones Viales Urbanas



Fuente: COPSA A.G. y MOP

En el subgrupo (AC, AVN y TSC): durante diciembre de 2012, en relación al mismo mes del año 2011, existió un alza del 3,3% en el tráfico de vehículos livianos y una baja de un 2,1% en vehículos pesados. En tanto el flujo acumulado en 2012 es: un 6,7% y un 4,4% superior al año 2011 para vehículos livianos y pesados respectivamente. (Ver Tabla 8 y Gráfico 12). Se observa una importante alza (42,3%) en lo que se refiere a vehículos sin identificar. (Ver tabla 8 y Gráfico 13).

Tabla 9
Flujo Total de Vehículos Variación c/r período anterior¹⁶
Subgrupo de Concesiones Viales Urbanas

Período	Vehículos Livianos	Vehículos Pesados	Vehículos S.I.	Total
2008	7,6%	2,3%	43,7%	6,7%
2009	4,1%	-7,9%	23,5%	2,3%
2010	1,5%	8,7%	-13,7%	2,5%
2011	9,3%	8,7%	26,4%	9,2%
2012	6,7%	4,4%	42,3%	6,3%
dic-11	6,0%	4,9%	73,6%	5,8%
dic-12	3,3%	-2,1%	-21,7%	2,6%

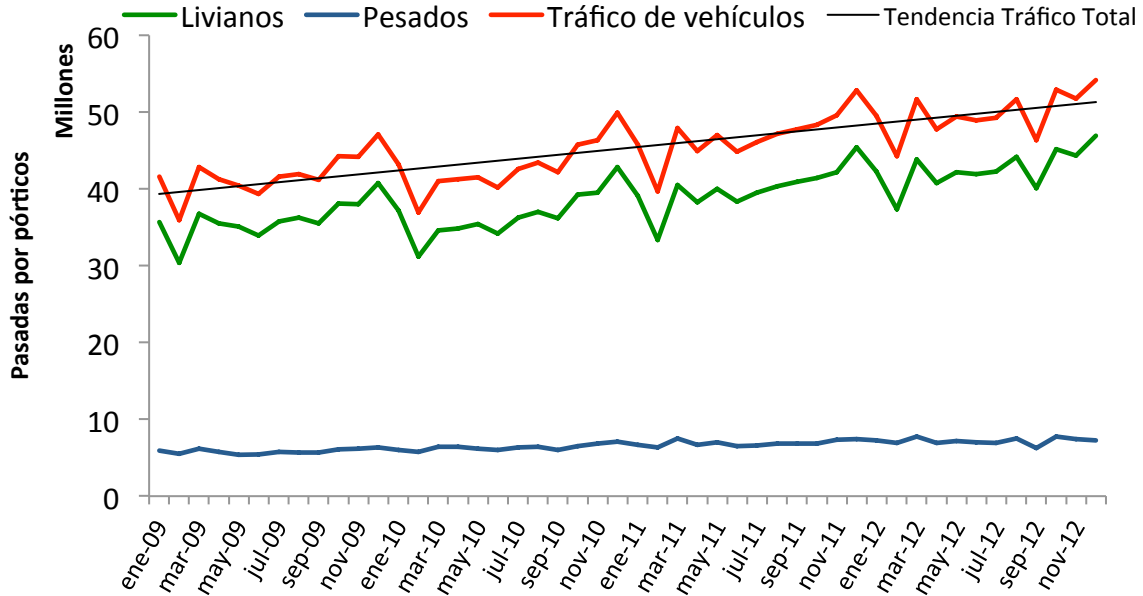
Livianos: autos, camionetas, motos. Pesados: Buses, camiones. SI: sin identificar.

Fuente: COPSA A.G.

¹⁵ Este gráfico considera el flujo de todas las autopistas Urbanas.

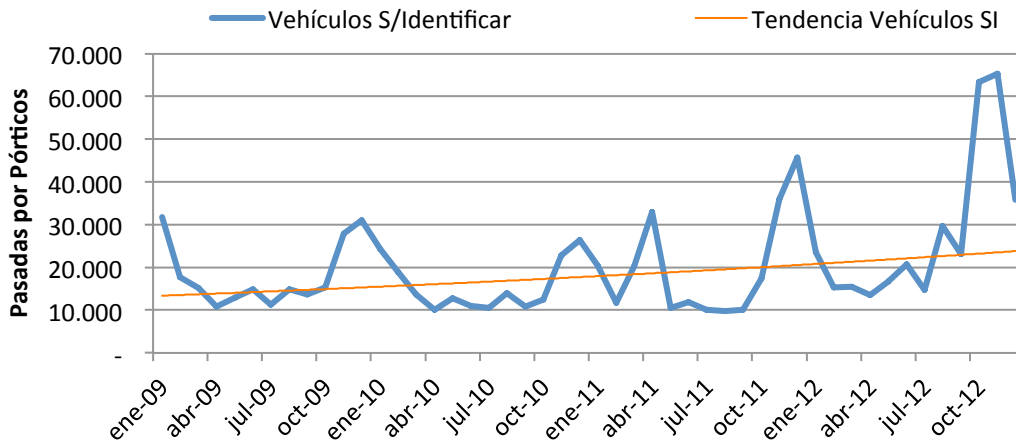
¹⁶ Las estadísticas para las autopistas concesionadas urbanas registradas en esta tabla 7 y los gráficos 11, 12 y 13 incluyen solo las cifras de Autopista Central, Américo Vespucio Norte y Túnel San Cristóbal.

Gráfico 12
Flujo de Vehículos Livianos vs Vehículos Pesados 2012
Subgrupo de Autopistas Urbanas



Fuente: COPSA A.G.

Gráfico 13
Flujo de Vehículos Sin Identificar
Subgrupo de Autopistas Urbanas



Fuente: COPSA A.G.

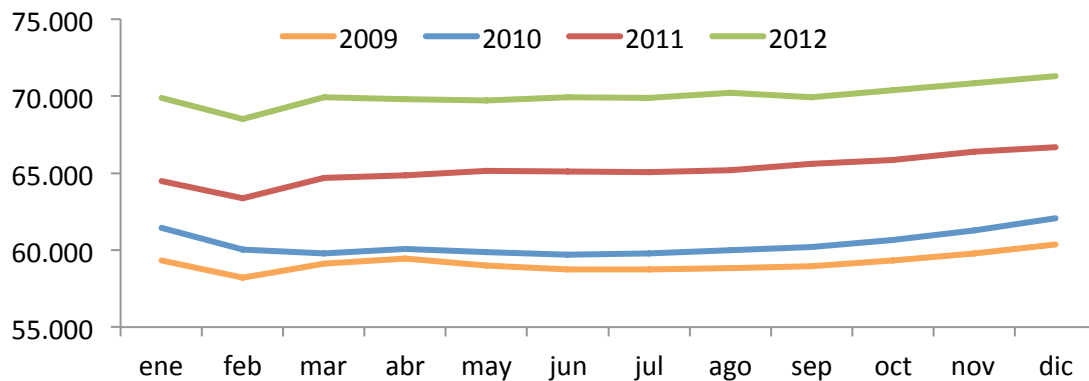
El aumento del IMD¹⁷, del Subgrupo de Autopistas Urbanas, durante 2012 fue de un 6,9% (Ver Tabla 9 y Gráfico 14). Se observa en el Gráfico 14, que el crecimiento, con respecto al periodo anterior se mantiene relativamente parejo a lo largo del año.

Tabla 10
IMD Acumulado
Subgrupo Autopistas Urbanas

Período	Índice	Variación Anual (%)
2009	60.380	2,0%
2010	62.052	2,8%
2011	66.680	7,5%
2012	71.310	6,9%

Fuente: COPSA A.G.

Gráfico 14
IMD Acumulado
Subgrupo Autopistas Urbanas



Fuente: COPSA A.G.

¹⁷ IMD: Intensidad Media Diaria.

III. Actividad de Aeropuertos Concesionados

A. Flujo de Pasajeros

El tráfico total de pasajeros¹⁸ durante el año 2012 alcanzó una cifra cercana a los 22.300 pasajeros, experimentando una alza del 18,0% con respecto al año anterior. (Ver Tabla 10). Este aumento está compuesto de un 19,2% para pasajeros de vuelos nacionales y de un 15,4% para pasajeros de vuelos internacionales. (Ver Tablas 11 y 12).

Por otra parte, el tráfico aéreo total de pasajeros en los Aeropuertos Concesionados creció un 12,4% en diciembre de este año, con respecto a igual periodo del año 2011. El tráfico de pasajeros nacionales aumentó un 14,8%, mientras que el tráfico de pasajeros internacionales creció un 7,1% respectivamente. (Ver Tablas 11, 12 y 13).

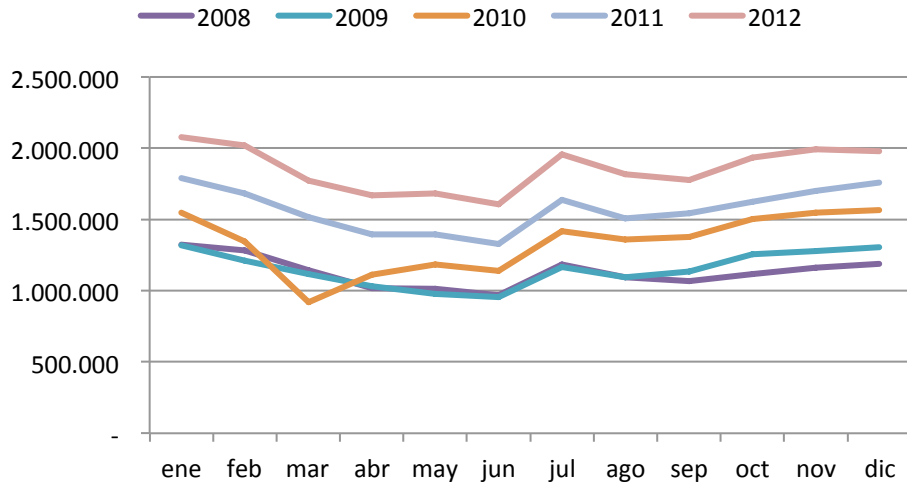
Tabla 11
Pasajeros en Vuelos Nacionales e Internacionales; Embarcados y Arribados
Aeropuertos Concesionados

Período	Vuelos Nacionales	Vuelos Internacionales	Embarcados	Arribados	Total	Variación Período
2008	8.642.993	4.923.743	6.742.919	6.823.817	13.566.736	9,8%
2009	9.213.452	4.638.977	6.896.060	6.956.369	13.852.429	2,1%
2010	10.952.420	5.076.056	7.983.936	8.044.540	16.028.476	15,7%
2011	12.938.990	5.948.961	9.427.972	9.459.979	18.887.951	17,8%
2012	15.422.842	6.865.735	11.082.027	11.206.550	22.288.577	18,0%
dic-11	1.201.294	558.609	878.145	881.758	1.759.903	12,2%
dic-12	1.379.201	598.295	982.646	994.850	1.977.496	12,4%

Fuente: Elaboración propia en base a información de la Junta de Aeronáutica Civil.

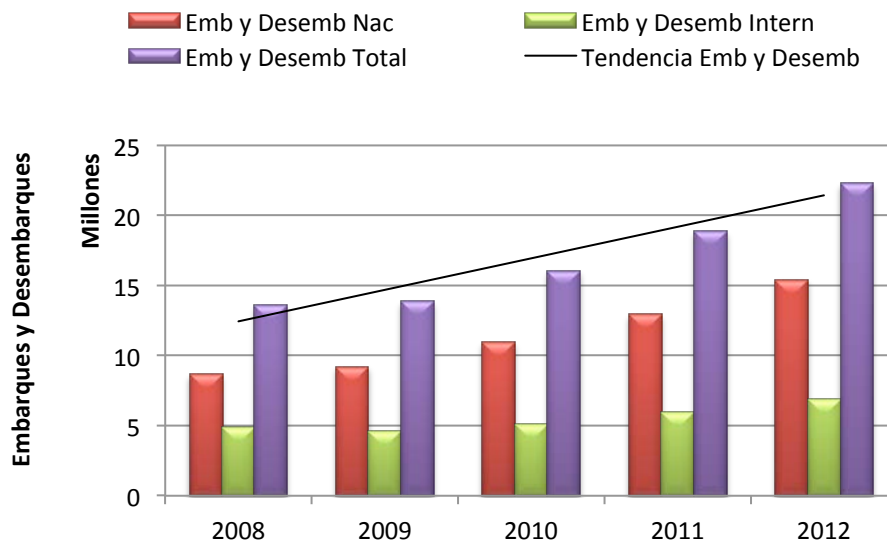
¹⁸ Corresponde a los embarques y desembarques de pasajeros en aeropuertos concesionados

Gráfico 15
Pasajeros en Vuelos Nacionales e Internacionales; Embarcados y Arribados
Aeropuertos Concesionados
Flujo Mensual



Fuente: Elaboración propia en base a información de la Junta de Aeronáutica Civil.

Gráfico 16
Pasajeros en Vuelos Nacionales e Internacionales; Embarcados y Arribados
Aeropuertos Concesionados
Flujo Anual



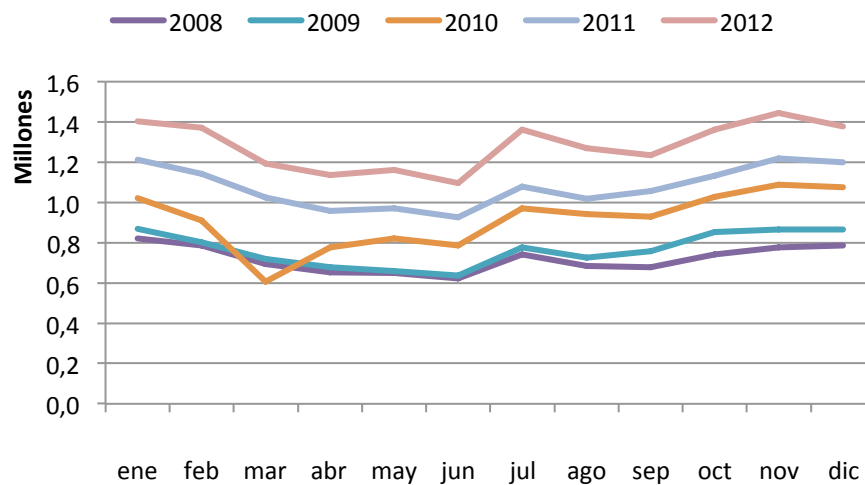
Fuente: Elaboración propia en base a información de la Junta de Aeronáutica Civil

Tabla 12
Pasajeros Embarcados y Arribados Vuelos Nacionales
Aeropuertos Concesionados

Período	Embarcados	Arribados	Total	Variación Anual
2008	4.323.305	4.319.688	8.642.993	16,0%
2009	4.607.354	4.606.098	9.213.452	6,6%
2010	5.476.370	5.476.050	10.952.420	18,9%
2011	6.471.986	6.467.004	12.938.990	18,1%
2012	7.710.444	7.712.398	15.422.842	19,2%
dic-11	601.848	599.446	1.201.294	11,7%
dic-12	691.302	687.899	1.379.201	14,8%

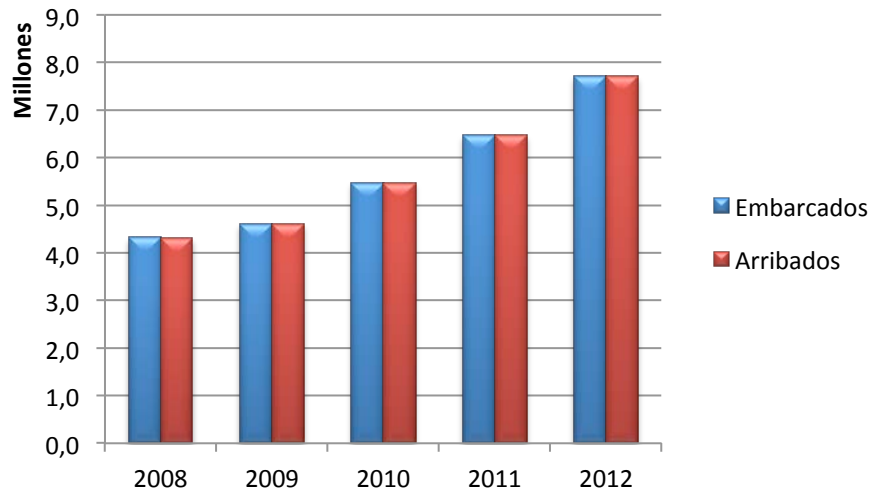
Fuente: Elaboración propia en base a información de la Junta de Aeronáutica Civil.

Gráfico 17
Pasajeros Embarcados y Arribados Vuelos Nacionales
Aeropuertos Concesionados
Flujo Mensual



Fuente: Elaboración propia en base a información de la Junta de Aeronáutica Civil.

Gráfico 18
Pasajeros Embarcados y Arribados Vuelos Nacionales
Aeropuertos Concesionados
Flujo Anual



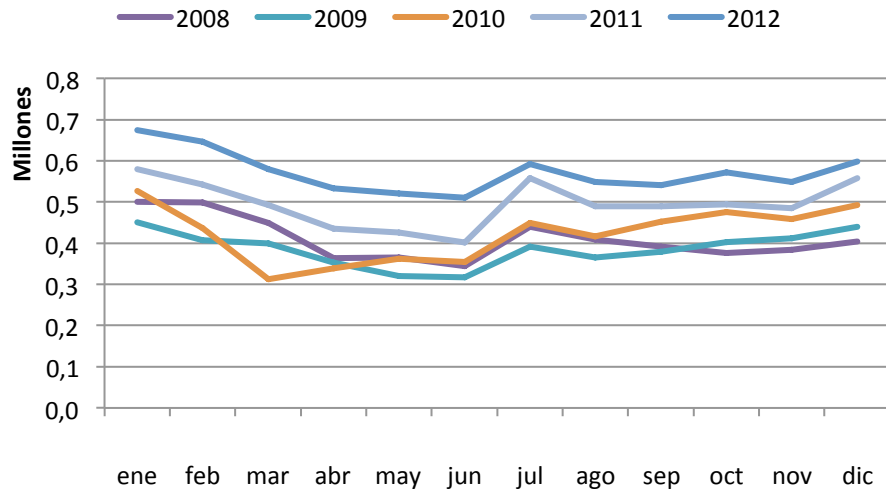
Fuente: Elaboración propia en base a información de la Junta de Aeronáutica Civil.

Tabla 13
Pasajeros Embarcados y Arribados Vuelos Internacionales
Aeropuertos Concesionados

Período	Embarcados	Arribados	Total	Variación Anual
2008	2.419.614	2.504.129	4.923.743	0,5%
2009	2.288.706	2.350.271	4.638.977	-5,8%
2010	2.507.566	2.568.490	5.076.056	9,4%
2011	2.955.986	2.992.975	5.948.961	17,2%
2012	3.371.583	3.494.152	6.865.735	15,4%
dic-11	276.297	282.312	558.609	13,4%
dic-12	291.344	306.951	598.295	7,1%

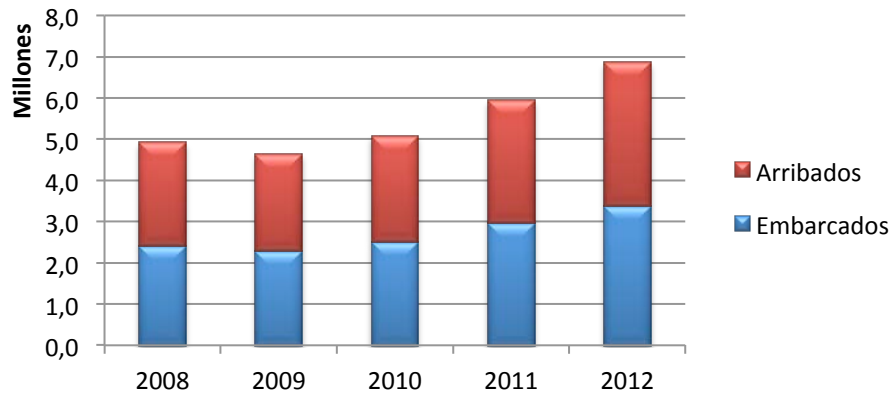
Fuente: Elaboración propia en base a información de la Junta de Aeronáutica Civil.

Gráfico 19
Pasajeros Embarcados y Arribados Vuelos Internacionales
Aeropuertos Concesionados
Flujo Mensual



Fuente: Elaboración propia en base a información de la Junta de Aeronáutica Civil.

Gráfico 20
Pasajeros Embarcados y Arribados Vuelos Internacionales
Aeropuertos Concesionados
Flujo Anual



Fuente: Elaboración propia en base a información de la Junta de Aeronáutica Civil.

B. Flujo de Carga¹⁹

El Flujo Total de Carga en los Aeropuertos Concesionados durante el año 2012 experimentó un alza del 3,9% anual (Ver Tabla 13), compuesto por una variación del -12,9% en el de Carga Nacional y un 7,3% en el de Carga Internacional. El Flujo de Carga Internacional representa, históricamente, más de un 80% del Flujo de Carga Total en los Aeropuertos Concesionados, llegando el 2012 a un 85,7%.

Este Flujo de Carga aumentó un 12,8% en diciembre con respecto a diciembre de 2011. Esto se debe a una variación del -6,4% de la Carga Nacional y al aumento de un 16,2% de la Carga Internacional. En este periodo la Carga Internacional representó casi un 88% de la Carga Total.

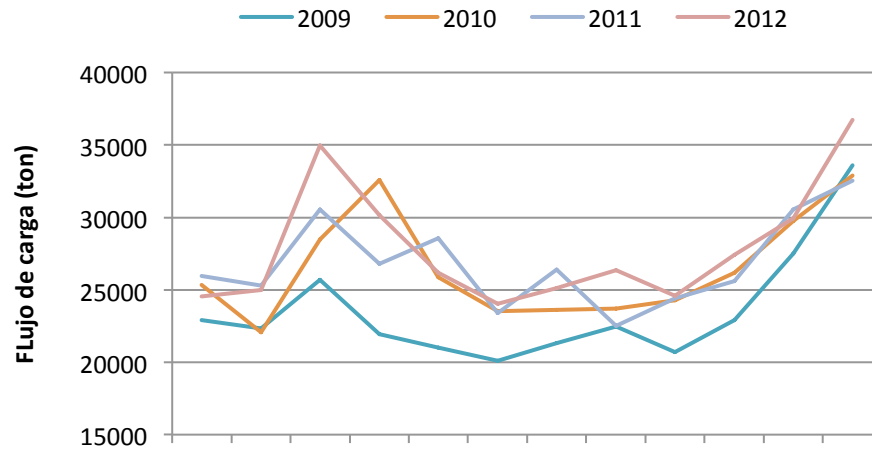
Tabla 14
Total Carga Embarcada y Arribada Vuelos Nacionales e Internacionales
Aeropuertos Concesionados

Período	Carga (ton) Embarcada	Carga (ton) Desembarcada	Carga (ton) V Nacionales	Carga (ton) V Internac	Carga (ton) Total	Variación Período
2008	186.387	145.019	48.951	282.455	331.406	-2,3%
2009	158.138	124.254	47.649	234.743	282.392	-14,8%
2010	168.173	150.026	51.556	266.643	318.199	12,7%
2011	172.801	149.756	55.184	267.373	322.557	1,4%
2012	188.528	146.482	48.041	286.969	335.010	3,9%
dic-11	20.517	12.031	4.854	27.694	32.548	-1,1%
dic-12	24.696	12.033	4.542	32.188	36.730	12,8%

Fuente: Elaboración propia en base a información de la Junta de Aeronáutica Civil.

¹⁹ El Flujo de Carga considera la carga embarcada en Aeropuertos Concesionados y la carga desembarcada en los mismos establecimientos. En los Vuelos Nacionales, en donde ambos Aeropuertos son Concesionados, la carga física es considerada tanto en el Aeropuerto de Origen (embarque), como en el de Destino (desembarque).

Gráfico 21
Flujo de Carga en Vuelos Nacionales e Internacionales; Embarcados y Arribados
Aeropuertos Concesionados
Flujo Mensual



Fuente: Elaboración propia en base a información de la Junta de Aeronáutica Civil.

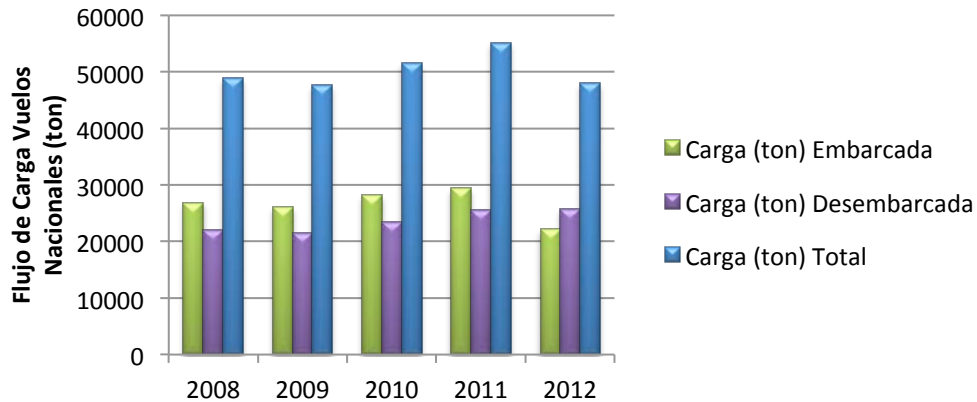
El Flujo de Carga Nacional en los Aeropuertos Concesionados disminuyó un 12,9% el año 2012 (Ver Tabla 14 y Gráfico 21).

Tabla 15
Carga Embarcada y Arribada Vuelos Nacionales
Aeropuertos Concesionados

Período	Carga (ton) Embarcada	Carga (ton) Desembarcada	Carga (ton) Total	Variación Período
2008	26.921	22.030	48.951	-7,7%
2009	26.142	21.507	47.649	-2,7%
2010	28.129	23.427	51.556	8,2%
2011	29.500	25.684	55.184	7,0%
2012	22.240	25.801	48.041	-12,9%

Fuente: Elaboración propia en base a información de la Junta de Aeronáutica Civil

Gráfico 22
Flujo de Carga en Vuelos Nacionales Embarcados y Arribados
Aeropuertos Concesionados
Flujo Anual



Fuente: Elaboración propia en base a información de la Junta de Aeronáutica Civil.

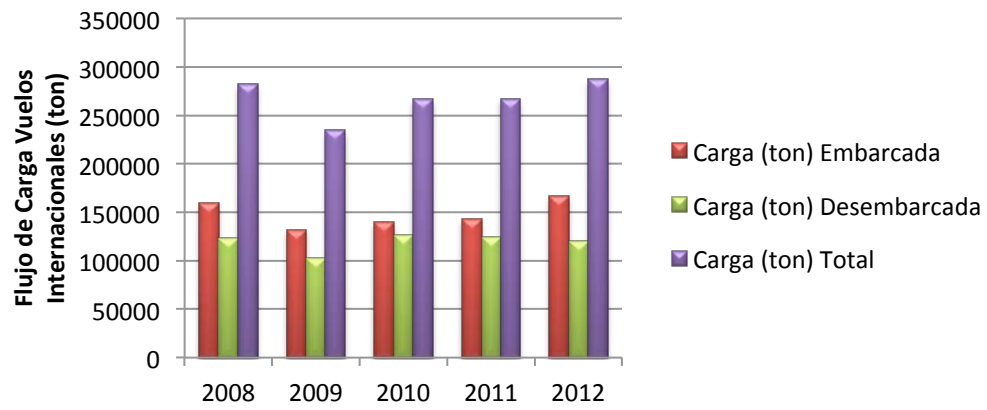
En tanto, el Flujo de Carga Internacional en los Aeropuertos Concesionados aumentó un 7,3% el año 2012 (Ver Tabla 15 y Gráfico 22).

Tabla 16
Carga Embarcada y Arribada Vuelos Internacionales
Aeropuertos Concesionados

Período	Carga (ton) Embarcada	Carga (ton) Desembarcada	Carga (ton) Total	Variación Período
2008	159.466	122.989	282.455	-1,3%
2009	131.996	102.747	234.743	-16,9%
2010	140.044	126.599	266.643	13,6%
2011	143.301	124.072	267.373	0,3%
2012	166.288	120.681	286.969	7,3%

Fuente: Elaboración propia en base a información de la Junta de Aeronáutica Civil

Gráfico 23
Flujo de Carga en Vuelos Internacionales Embarcados y Arribados
Aeropuertos Concesionados
Flujo Anual



Fuente: Elaboración propia en base a información de la Junta de Aeronáutica Civil.

IV. Consideraciones finales

La Industria de Concesiones considera 2.500 kms de autopistas Urbanas e Interurbanas.

En cuanto a Autopistas Interurbanas existen concesionadas dos grandes áreas: La Ruta 5, con 1.500 kilómetros de doble calzada continua entre La Serena y Puerto Montt y doce vías transversales.

El sostenido crecimiento del país conlleva un continuo aumento en el tráfico, además la calidad de las vías promueve el progreso, por lo que crecimiento del PIB e incremento de tráfico son cifras que varían en el mismo sentido.

En el lapso entre 2008 y 2012, el flujo por plazas de peajes en autopistas interurbanas (considerando todos los peajes activos a diciembre de 2012) aumentó cerca de un 35%²⁰, en tanto que el PIB (a precios de mercado) lo hizo en un 39%.

En los últimos 5 años (2008-2012), el tráfico equivalente, en las mismas autopistas, aumentó un 29,1%, mientras que los kms de vías sólo un 14%.

Nos alegra constatar las bajas, entre los años 2008 y 2012 en las autopistas interurbanas, en los índices de Accidentalidad (-17%), de Mortalidad (-33,5%) y de Gravedad (-19,6%), gracias a los estándares de las autopistas concesionadas.

Respecto de las autopistas urbanas, su actividad también influye y refleja progreso del país. En los últimos 5 años el aumento en el flujo del subgrupo fue de un 22%. Este crecimiento ha debido ser soportado por una infraestructura que no ha variado significativamente, por lo que hoy vemos mayor congestión que en el quinquenio anterior.

Destaca en este informe el alto aumento de pasajeros embarcados y desembarcados en los aeropuertos actualmente concesionados: en el periodo 2008-2012 alcanza un valor del 64,3%.

Hemos observado el año 2012 grandes conflictos por la sobre demanda de autopistas (mención especial las fiestas patria) y aeropuertos (especialmente durante los periodos de vacaciones).

Todas las cifras mencionadas en este informe hacen patente la incrementada demanda de la infraestructura del país, que conlleva molestias a los usuarios y por ende no propenden a una mejor calidad de vida de los chilenos.

²⁰ El valor proforma, considerando las plazas de peaje activas a principios de 2008 y a fines de 2012, alcanza el 28%